

A marble bust of a woman with a crown, set against a blue background. The bust is mounted on a small pedestal. Two white ribbons with dark blue borders wrap around the bust, containing text.

ADOPTEZ UN BUSTE

DE LA COUR DE MARBRE



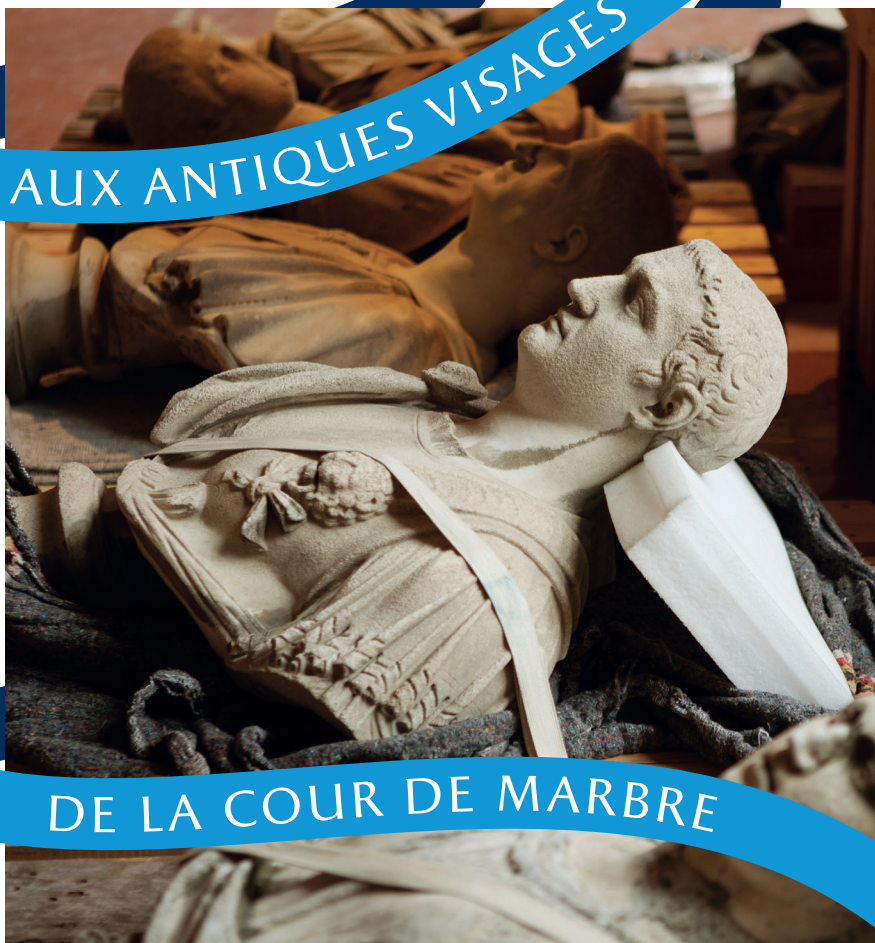
CHÂTEAU DE VERSAILLES

ENTREZ DANS L'HISTOIRE

WWW.CHATEAUVERSAILLES.FR/SOUTENIR-VERSAILLES

REDONNONS VIE

AUX ANTIQUES VISAGES



DE LA COUR DE MARBRE

Depuis plus de trois siècles, empereurs et romains peuplent la cour de Marbre et la cour Royale. Cet extraordinaire décor sculpté est aujourd'hui menacé par les outrages du temps et nécessite une restauration urgente. Une soixantaine de bustes particulièrement endommagés ou fragiles ont d'ores et déjà été retirés des façades.

Après restauration, les bustes seront remis à l'emplacement qu'ils occupaient en 1722, date du seul inventaire décrivant chaque buste et rédigé par le sculpteur Benoit Massou.



Versailles, nouvelle Rome

Lorsqu'en 1682, Louis XIV installe la cour et le gouvernement à Versailles, il fait alors la commande des pièces antiques les plus prestigieuses, offrant la vision d'une nouvelle Rome recomposée pour sa gloire.

La cour de Marbre et la cour Royale du Château, aux façades tapissées de près de cent bustes posés sur des consoles, est la première vision de l'antique offerte au visiteur.

QUE RECEVREZ-VOUS EN REMERCIEMENT DE VOTRE DON ?

VOUS ÊTES UN PARTICULIER

Certificat d'adoption

Un certificat d'adoption nominatif reproduisant le buste de votre choix sera calligraphié à votre nom ou à celui de la personne à laquelle vous souhaitez l'offrir ou le dédier.

Visite de chantier

Vous êtes invité à découvrir l'atelier de restauration en compagnie d'un conservateur.

Carte d'abonnement

« Un an à Versailles »
La carte d'abonnement « Un an à Versailles » permettant un accès illimité au Château pendant un an vous est offerte.

Droits photographiques

Vous avez la possibilité d'utiliser, libres de droits, les photographies du buste dans son décor appartenant à l'Établissement public de Versailles pour réaliser vos cartes de vœux.

VOUS ÊTES UNE ENTREPRISE

Certificat d'adoption

Un certificat d'adoption nominatif reproduisant le buste de votre choix sera calligraphié au nom de votre entreprise.

Laissez-passer

Votre entreprise peut bénéficier de la mise à disposition gratuite de laissez-passer pour la visite du château et du domaine de Versailles aux heures d'ouverture au public.

Droits photographiques

Vous avez la possibilité d'utiliser, libres de droits, les photographies du buste dans son décor pour la promotion de l'opération de mécénat et pour la communication institutionnelle (rapports d'activité, cartes de vœux...).

COMMENT ADOPTER UN BUSTE ?

Choisissez votre buste www.chateauversailles.fr/soutenir-versailles et contactez le service du mécénat.

QUEL EST LE COÛT D'UNE ADOPTION ?

L'adoption d'un buste s'élève à 5 000 € et permet de financer sa restauration. Après déduction fiscale, elle ne vous coûtera que 1 700 € si vous êtes un particulier et 2 000 € si vous êtes une entreprise (réduction d'impôt respectivement de 66% et 60% du montant de votre don).

Pour vous conseiller, contactez le service du mécénat :

Par téléphone : +33 (0)1 30 83 77 40
Par email : mecenat@chateauversailles.fr

Plus d'informations sur : www.chateauversailles.fr/soutenir-versailles

Visites de chantier

Vous êtes invité à découvrir l'atelier de restauration en compagnie d'un conservateur.



Carte d'abonnement

« Un an à Versailles »
La carte d'abonnement « Un an à Versailles » permettant un accès illimité au Château pendant un an peut vous être donnée dans le cadre de vos contreparties.

Les contreparties sont consenties à hauteur de 25% maximum du montant du mécénat.

DEVENEZ MÈCÈNE



1 BUSTE D'HADRIEN
VDSE 147



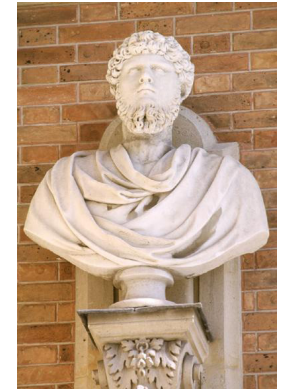
2 BUSTE D'OTHON
VDSE 87



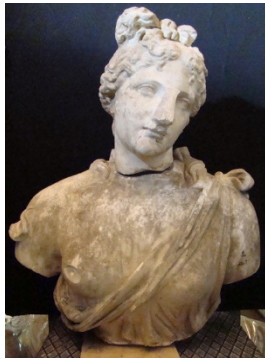
3 BUSTE D'ANTONIN
LE PIEUX
MV 6283



6 BUSTE DE
MARC-
AURÈLE
VDSE 117



7 BUSTE DE COMMODE
VDSE 95



4 BUSTE DE VENUS
MV 7479



5 BUSTE DE ROMAIN
VDSE 151

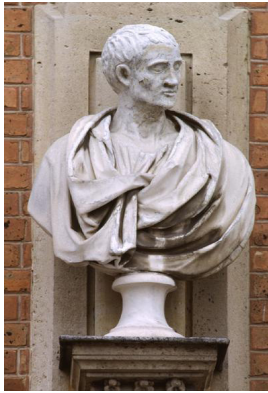


8 BUSTE DE ROMAIN
VDSE 98



9 BUSTE DE MINERVE
VDSE 140

CHOISISSEZ VOTRE BUSTE



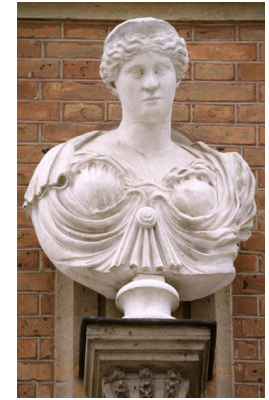
10 BUSTE DE ROMAIN
VDSE 143



11 BUSTE DE ROMAINE
VDSE 130



14 BUSTE DE ROMAIN
MV 7477



15 BUSTE DE DAME ROMAINE
VDSE 156



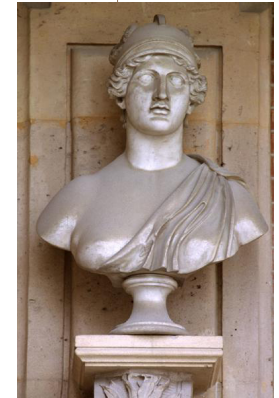
12 BUSTE DE ROMAINE
VDSE 131



13 BUSTE D'HADRIEN
VDSE 137



16 BUSTE DE ROMAIN
VDSE 118



17 BUSTE DE ROME
VDSE 166

EMPLACEMENT APRÈS RESTAURATION



- 1 **BUSTE D'HADRIEN**
Façade principale de la cour de Marbre, à l'étage :
5^e buste à partir de la gauche.
- 2 **BUSTE D'OTHON**
Réserve visitable
- 3 **BUSTE D'ANTONIN LE PIEUX**
Côté nord de la Cour royale à l'étage :
4^e buste à partir de la gauche.
- 4 **BUSTE DE VENUS**
Façade principale de la cour de Marbre
au rez-de-cour : 6^e buste à partir de la gauche

- 5 **BUSTE DE ROMAIN**
Côté nord de la cour Royale à l'étage :
1^{er} buste à partir de la gauche
- 6 **BUSTE DE MARC-AURÈLE**
Réserve visitable
- 7 **BUSTE DE COMMODE**
Réserve visitable
- 8 **BUSTE DE ROMAIN**
Réserve visitable

- 9 **BUSTE DE MINERVE**
Réserve visitable
- 10 **BUSTE DE ROMAIN**
Côté nord de la Cour Royale au rez-de-cour :
2^e buste à partir de la gauche
- 11 **BUSTE DE ROMAINE**
Côté nord de la cour de Marbre à l'étage :
1^{er} buste en partant de la gauche
- 12 **BUSTE DE ROMAINE**
Réserve visitable

- 13 **BUSTE D'HADRIEN**
Réserve visitable
- 14 **BUSTE DE ROMAIN**
Côté nord de la Cour royale à l'étage :
1^{ère} buste à partir de la gauche
- 15 **BUSTE DE DAME ROMAINE**
Réserve visitable
- 16 **BUSTE DE ROMAIN**
Réserve visitable
- 17 **BUSTE DE ROME**
Réserve visitable

**Réserve visitable dans la Galerie des Sculptures et
des Moulages située dans la Petite Ecurie
du château de Versailles**



Ouverture tous les week-ends
de 12h30 à 18h30
(dernière admission à 17h45)

CHÂTEAU



ENTRÉE
Galerie des Sculptures
& des Moulages



PETITE ÉCURIE



GRANDE ÉCURIE

1 BUSTE D'HADRIEN (VDSE 147)



Ce buste représente probablement l'empereur Hadrien (76-138 ap. J.-C.). En effet, il semble être la copie du buste antique de l'empereur conservé aux musées du Capitole, à Rome. Le visage barbu est massif, et le regard porté au loin trahit la détermination du grand chef de guerre, ici revêtu d'une cuirasse.

Membre de la dynastie des Antonins, cet empereur voulut faire régner la paix, réforma l'administration romaine et marqua un goût prononcé pour la culture grecque.

Après restauration, ce buste sera installé sur la façade principale de la cour de Marbre, à l'étage : 5^e buste à partir de la gauche.

2 BUSTE D'OTHON (VDSE 87)



Ce buste est à rapprocher des portraits connus de l'empereur Otho (32-69 ap. J.-C.). Le visage lourd, caractérisé par un nez fort et un menton rond est semblable aux profils frappés sur les pièces de monnaie durant son très court règne de trois mois, entre janvier et avril 69. Il est l'un des trois empereurs qui se succédèrent avant que Vespasien ne s'empare du pouvoir et fonde la dynastie

des Flaviens. Il est représenté avec une cuirasse à bretelle ornée d'un masque de lion et d'un manteau retenu par une fibule ronde sur l'épaule droite.

Ce beau buste n'a pas été décrit par Massou en 1722, et sera donc conservé en réserve après restauration.

3 BUSTE D'ANTONIN LE PIEUX (MV 6283)

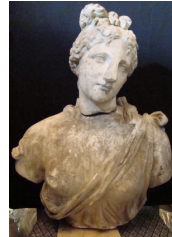


Empereur de 138 à 161, Antonin le Pieux administra l'Empire avec beaucoup de prudence. Aucune guerre, aucune invasion, aucune crise économique ne vinrent entacher son règne qui est considéré comme l'apogée de la paix romaine et du siècle des Antonins.

Ce buste peut être rapproché de celui que décrit Massou en 1722, caractérisé par « les cheveux courts, fort peu de barbe, regardant sur la gauche, le corps nu ».

Après restauration, ce buste occupera le côté nord de la Cour royale à l'étage : 4^e buste à partir de la gauche.

4 BUSTE DE VÉNUS (MV 7479)



« Buste de Vénus, dont la tête est antique au-dessous du menton, le regard incliné sur la droite ; le nez restauré, un morceau de draperie qui lui couvre l'épaule et la mamelle gauche, lui laisse le côté droit découvert », c'est en ces termes que Massou décrit ce buste à l'occasion de l'inventaire des sculptures dressé en 1722. Ce buste connu bien des vicissitudes : à une date

indéterminée, la tête fut brisée et le nez grossièrement restauré.

Après une longue et délicate restauration qui permettra de retrouver la finesse des drapés et des mèches de cheveux, ce buste de la déesse de la beauté sera installé sur la façade principale de la cour de Marbre au rez-de-cour : 6^e buste à partir de la gauche.

5 BUSTE DE ROMAIN (VDSE 151)



Ce buste de personnage romain porte une cuirasse à encolure carrée, dont le plastron s'orne d'un étonnant masque masculin en porphyre. Matière particulièrement noble et précieuse, le porphyre était considéré au XVII^e siècle comme antique par excellence. Quoique non identifié, le visage est expressif, marqué par un nez droit et fin, des lèvres pincées et

des sourcils légèrement froncés. Ce buste peut être rapproché du « buste antique [...] au corps vêtu à la romaine, un morceau de draperie sur les épaules, une petite tête sur le haut du corselet et un cordon qui le traverse » que décrit Massou en 1722. Ainsi, après restauration, il sera installé au côté nord de la cour Royale à l'étage : 1^{er} buste à partir de la gauche.

6 BUSTE DE MARC-AURÈLE (VDSE 117)



Ce buste peut être rapproché des portraits antiques de Marc-Aurèle (121-180) conservés au musée du Louvre. Successeur de l'empereur Hadrien, Marc-Aurèle eut à cœur de maintenir la paix dans l'empire. De fait, le règne de cet empereur philosophe et écrivain connut une relative stabilité.

Reconnaissable à son épaisse masse de cheveux bouclés, Marc-Aurèle est ici drapé dans un *paludamentum*.

Ne faisant pas l'objet d'une description dans l'inventaire de Massou, ce buste aux drapés virtuoses sera conservé en réserve après restauration.

7 BUSTE DE COMMODE (VDSE 95)



Ce buste représente l'empereur Commode (161-192). Fils de Marc-Aurèle, Commode devient empereur à sa mort en 180 et très vite s'identifie au héros mythologique Hercule. Représenté ici le visage relevé, le regard fier et dirigé vers le ciel, Commode est drapé dans sa toge. Les plis de cette dernière sont traités avec une délicatesse toute virtuose.

Ne correspondant pas aux descriptions de Massou, ce buste de grande qualité sera conservé en réserve après restauration.

8 BUSTE DE ROMAIN (VDSE 98)



Non identifié, ce buste semble être le portrait d'un patricien. Les cheveux relativement courts coiffent un visage délicat et viril à la fois. Le buste est dominé par l'ample manteau qui, passé sur l'épaule droite, est retenu de l'autre côté par une fibule, créant un savant jeu de drapés. Ces derniers se démarquent par leur grande qualité d'exécution.

N'étant pas mentionnée dans l'inventaire de 1722, cette œuvre sera conservée en réserve après restauration.

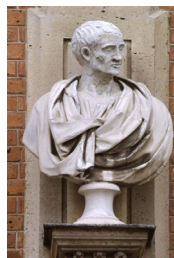
9 BUSTE DE MINERVE (VDSE 140)



Coiffée d'un casque à crête, ce buste féminin est très proche des représentations allégoriques de Rome, et tout particulièrement du buste dit « de la villa Borghèse » dont l'original antique est conservé au musée du Louvre. Vêtue d'une tunique sobrement drapée, le regard porté au loin, elle arbore une expression de puissance et de sagesse mêlées.

N'étant pas mentionné dans l'inventaire Massou, ce buste impressionnant sera conservé en réserve après restauration.

10 BUSTE DE ROMAIN (VDSE 143)

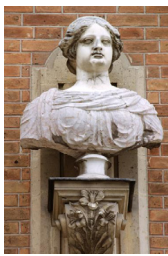


Particulièrement réaliste, ce buste est le portrait d'un homme âgé dont l'identité n'est pas connue. Le visage parcouru de rides et l'impressionnante toge rapprochent ce buste des statues de sénateurs antiques connues sous le nom de « togati » (comme celles présentées à Versailles sous le passage des Princes donnant sur les jardins).

De fait, il peut être rapproché de l'une des descriptions de Massou : « un buste antique d'un sénateur, les cheveux courts et un peu de barbe, le piédoche aussi est antique ».

Après restauration, le buste intégrera le côté nord de la Cour royale au rez-de-cour : 2^e buste à partir de la gauche.

11 BUSTE DE ROMAINE (VDSE 130)



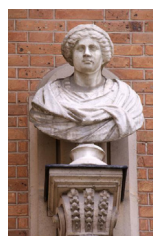
En 1722, Massou décrit cette œuvre comme « un buste de femme coiffée de ses cheveux, dont la tête est de face, le corps tout drapé de marbre de couleur ».

Les cheveux ondulés, rassemblés en chignon sur la nuque, ornent le visage bien en chair de la jeune femme dont l'identité n'a pas encore été établie. Elle est vêtue d'une tunique ornée d'un bijou à

l'encolure, et dont les plis des drapés soulignent la poitrine.

Après restauration, ce buste sera installé sur le côté nord de la cour de Marbre à l'étage : 1^{er} buste en partant de la gauche.

12 BUSTE DE ROMAINE (VDSE 131)



Couverte d'une coiffe d'où dépassent des cheveux peignés en mèches ondulées, cette matrone romaine n'a pas été identifiée.

Cette femme au visage rond, marqué par un petit menton, arbore un regard paisible. La virtuosité du drapé, superposé à une robe ornée de deux agrafes rondes à l'encolure, lui confère

une allure de patricienne. Non mentionné dans l'inventaire rédigé par Massou en 1722, ce buste sera conservé en réserve après restauration.

13 BUSTE D'HADRIEN (VDSE 137)



Ce buste est un portrait de l'empereur Hadrien, représenté torse nu sous une toge. Cette dernière est retenue par une fibule ronde attachée à l'épaule droite. Reconnaisable, la tête massive est coiffée de cheveux bouclés. Le regard de cet empereur pétri de culture grecque est porté au loin.

Après restauration, ce buste non décrit par Massou en 1722 sera conservé en réserve.

14 BUSTE DE ROMAIN (MV 7477)



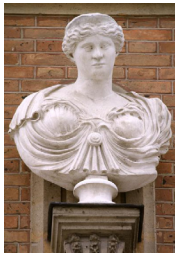
Fortement endommagé, ce buste brisé fait partie de l'inventaire des statues rédigé par Massou en 1722.

Il correspond au « buste antique d'empereur ; la tête baissée portant le regard sur la droite, le manteau qui lui couvre l'estomac et l'épaule gauche [qui] laisse voir les lambrequins de la droite ».

La cuirasse en partie recouverte par un ample drapé laisse penser qu'il s'agit du portrait d'un chef de guerre.

Après une restauration aussi délicate que difficile, ce buste sera placé sur le côté nord de la Cour royale à l'étage : 11ème buste à partir de la gauche.

15 BUSTE DE DAME ROMAINE (VDSE 156)



Non identifiée, cette patricienne est coiffée d'un diadème rehaussant ses cheveux aux mèches ondulées et profondément sculptées. Légèrement incliné sur la droite, le visage est empreint d'une douceur presque mélancolique, trahissant le désir d'individualiser ce portrait. Le corps est vêtu d'une tunique dont les étonnants drapés

soulignent la poitrine et confèrent à ce buste une expressivité toute baroque.

Ce portrait diadéme est dans l'esprit des effigies connues de l'impératrice Sabine de la dynastie Aélienne, dont certains sont conservés au musée du Louvre.

Après restauration, ce buste sera présenté en réserve visible.

16 BUSTE DE ROMAIN (VDSE 118)

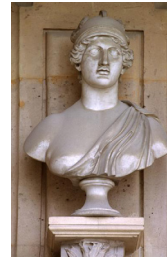


Ce buste imposant par son ampleur représente un personnage romain dans la force de l'âge, au visage large. Les cheveux bouclés ainsi que la barbe particulièrement fournie ont été exécutés avec soin, chaque bouclé étant bien creusé au trépan. Formé de grandes masses de draperies lisses, le buste offre un contraste saisissant avec la tête : couvrant une tunique traitée en

larges pans verticaux, se détache horizontalement autour de l'épaule gauche, et nouée selon un savant jeu de drapés sur l'épaule droite du personnage.

Malgré sa grande qualité d'exécution, ce buste surprenant ne correspond à aucun des bustes décrits par Massou en 1722. Il sera donc restauré et conservé en réserve.

17 BUSTE DE ROME (VDSE 166)



Ce buste de Rome est une copie d'un original antique du II^{ème} siècle, faisant partie de la collection du cardinal Richelieu (Paris, musée du Louvre).

Cette allégorie de la ville de Rome est ici représentée casquée, la poitrine nue avec un morceau de draperie légère coulant de son épaule gauche. Elle a le regard droit et déterminé, fixé sur

l'horizon, avec une légère torsion du cou vers la gauche. L'élément le plus caractéristique est la louve capitoline, représentée sur les deux côtés de son casque, en référence au mythe fondateur de la cité de Rome.

N'étant pas indiquée dans l'inventaire de 1722, cette œuvre sera conservée en réserve après restauration.